

KLYR

BY

TecTecTec!

KEY FEATURES



SLOPE



MAGNET



COMPACT



TARGET LOCK VIBRATION



BELT CLIP



TecTecTec!

ONLY WHAT YOU NEED

THE TecTecTec! FAMILY WANTS TO SINCERELY THANK YOU FOR BELIEVING IN OUR PRODUCT AND MESSAGE. OUR GOAL IS TO MAKE CLEAN, SMART AND SIMPLE DESIGNS THAT LEAVE A POSITIVE AND LONGSTANDING IMPACT IN THE GOLF INDUSTRY..

WE HOPE YOU ENJOY YOUR EXPERIENCE WITH OUR BRAND. FEEL FREE TO GIVE YOUR INSIGHTS AND FEEDBACK THROUGH THE FOLLOWING OUTLETS. BE WELL AND WE APPRECIATE YOU.

Renan Lore FOUNDER



EMAIL: US@TECTECTEC.COM



INSTAGRAM: [TECTECTECUSA](https://www.instagram.com/TECTECTECUSA)



WEB: [US.TECTECTEC.COM](https://www.US.TECTECTEC.COM)



FACEBOOK: [TECTECTECUSA](https://www.facebook.com/TECTECTECUSA)



PHONE: (833) 383-2669



TWITTER: [TECTECTECUSA](https://www.twitter.com/TECTECTECUSA)

WARRANTY + REGISTRATION

PLEASE REGISTER AT [US.TECTECTEC.COM/WARRANTY](https://us.tectectec.com/warranty) TO VALIDATE AND SUBSCRIBE TO THIS ALREADY INCLUDED FREE SERVICE.

THE FOLLOWING IS INCLUDED:

- + 30 DAY MONEY BACK GUARANTEE
- + 2-YEAR LIMITED WARRANTY (ONLINE REGISTRATION REQUIRED)
- + ENROLLED AS A TECTECTEC! MEMBER
- + RECEIVE EXCLUSIVE DISCOUNTS
- + PRE-RELEASE INSIDER ACCESS TO NEW PRODUCTS
- + ONLY WHAT YOU NEED


WHAT'S IN THE BOX

- + RANGEFINDER
- + CR2-3V BATTERY
- + CASE
- + BALL MARKER
- + STEEL BELT CLIP
- + MANUAL

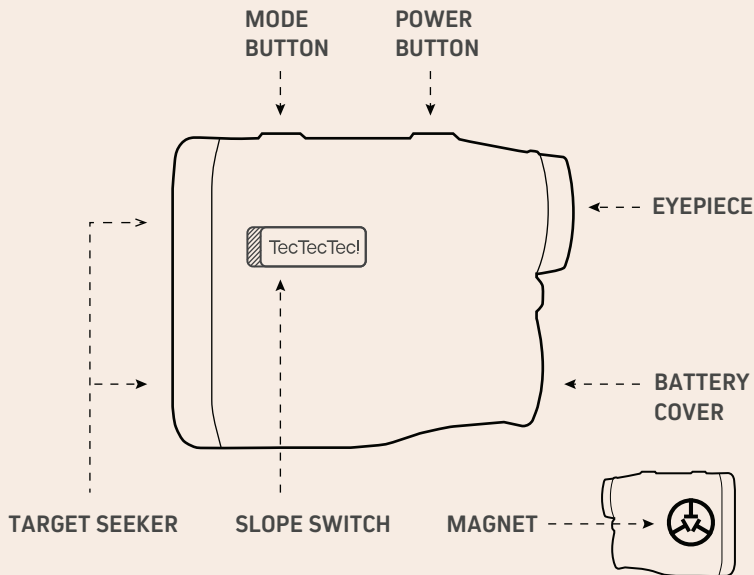
FEATURES

- + MAGNET
- + STEEL BELT CLIP
- + VISIBLE SLOPE SWITCH
- + ACCURATE WITHIN +/- 1 YARD
- + FAST AND EASY TO USE
- + COMPACT AND LIGHTWEIGHT
- + ERGONOMIC DESIGN
- + AUTOMATIC SHUT-OFF
- + INVISIBLE LASER
- + ADJUSTABLE DIOPTR (EYEPiece)
- + COMPLIES WITH THE USGA TOURNAMENT RULE 14-3

SPECS

- + OBJECTIVE LENS _____ 20MM
- + MAGNIFICATION _____ 6X
- + FIELD OF VIEW _____ 7°
- + EXIT PUPIL DIAMETER _____ 3.5MM
- + DIOPTRER ADJUST RANGE _____ ±5
- + WORKING TEMPERATURE _____ -20 TO 50°C
- + ACCURACY _____ ±1 M (Y)
- + BATTERY TYPE _____ CR2-3V
- + BATTERY METER _____ 
- + VIBRATION _____ YES
- + FLAG-LOCK _____ YES
- + WEIGHT (W/O BATTERY) _____ 118G
- + DIMENSIONS _____ 92.7×40×77.7MM

OPERATIONAL COMPONENTS



UNITS + POWER + BATTERY

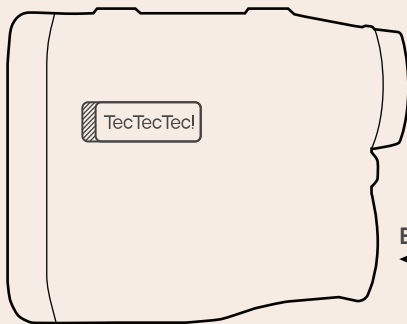
CHANGE UNIT MEASUREMENTS

PRESS AND HOLD FOR (3 SECONDS)
(YARDS OR METERS)

POWER

TURN ON - PRESS BUTTON

TURN OFF - AUTO (30 SECONDS)



BATTERY

1. TURN FLAP COUNTER
CLOCKWISE TO OPEN

2. INSERT
BATTERY

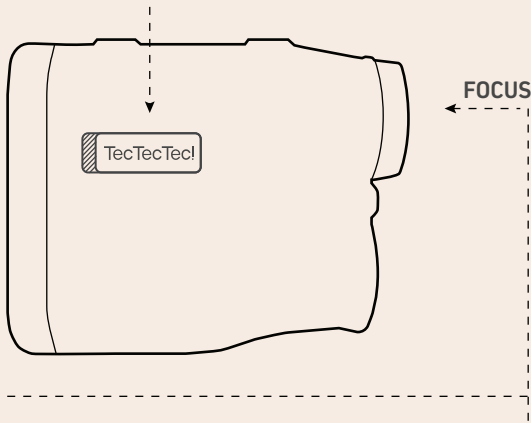
3. TURN FLAP CLOCKWISE
TO CLOSE

SLOPE + FOCUS

SLOPE

TURN ON - SLIDE BUTTON RIGHT (EXPOSE YELLOW INDICATOR)

TURN OFF - SLIDE BUTTON LEFT (NO YELLOW - TOURNAMENT MODE)



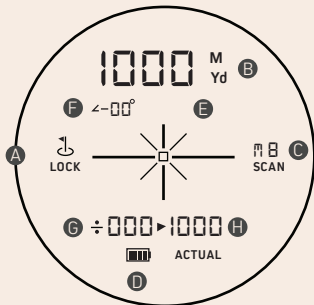
1. LOOK THROUGH THE
RUBBER EYEPIECE

2. TURN THE EYEPIECE/DIOPTER TO THE
LEFT OR RIGHT UNTIL THE IMAGE IS CLEAR

LCD DISPLAY FEATURES

INDEX

- A. PIN SEEKER INDICATOR
- B. DISTANCE (METERS / YARDS)
- C. MODE NUMBER
- D. BATTERY JUICE
- E. AIMING CROSS-HAIRS
- F. ANGLE INDICATOR
- G. UPHILL / DOWNHILL INDICATOR
- H. SLOPE - CORRECTED DISTANCE

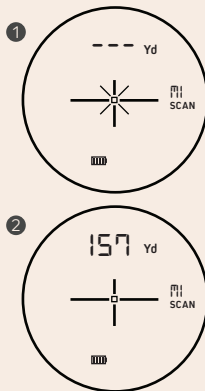


THE **KLYR** RANGEFINDER USES EYE-SAFE BEAMS TO MEASURE DISTANCE TO OBJECTS UP TO 800 YARDS AWAY, BY MEASURING THE TIME IT TAKES FOR THE LASER PULSE TO REFLECT OFF OF THE TARGET AND RETURN.

RANGEFINDER WILL NOT MEASURE DISTANCES WHILE AIMING THROUGH GLASS OR PLASTICS (IE. WINDOWS AND GOLF CART WIND SHIELDS)

MODE: NORMAL

1. AIM AT THE OBJECT WHOSE DISTANCE YOU WANT TO CALCULATE.
2. PRESS THE POWER BUTTON ONCE BRIEFLY WHILE AIMING AT A TARGET, SUCH AS A BUNKER. THE DISPLAY SCREEN WILL SHOW THE DISTANCE. AFTER TAKING A MEASUREMENT, PRESS THE POWER BUTTON AGAIN TO FIND THE DISTANCE TO A NEW TARGET.



NORMAL MODE WILL ALLOW YOU TO FIND THE EXACT DISTANCE QUICKLY. USE NORMAL MODE WHEN YOU ARE MEASURING THE DISTANCE TO AN AREA OR A FLAG THAT IS CLEARLY DEFINED WITH A SIMPLE BACKGROUND. NORMAL MODE IS BEST SUITED FOR TARGETS WITHIN 250 YARDS.

NOTE: NORMAL MODE AND SCAN MODE WILL NOT SHOW THE FLAG ICON (WHICH IS THE PIN SEEKER MODE INDICATOR)

MODE: SCAN

1. HOLD THE POWER BUTTON FOR 8 SECONDS. AT THE SAME TIME, SWEEP THE RANGEFINDER FROM OBJECT TO OBJECT.
2. THE DISPLAY SCREEN WILL SHOW CONTINUOUS DISTANCE MEASUREMENT. PRESS THE POWER BUTTON TO FIND THE DISTANCE TO A NEW TARGET.

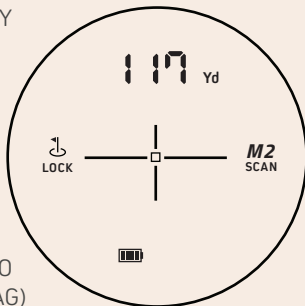


USE **SCAN MODE** WHILE IN "NORMAL MODE" JUST BY HOLDING DOWN THE POWER BUTTON WHEN DETERMINING THE DISTANCE TO HAZARDS AND FOR UNDERSTANDING MULTIPLE DISTANCES. USE IN WINDY CONDITIONS AND FOR TARGETS SURROUNDED BY BACKGROUND OBJECTS.

NOTE: NORMAL MODE AND SCAN MODE WILL NOT SHOW THE FLAG ICON (WHICH IS THE PIN SEEKER MODE INDICATOR)

MODE: PIN SEEK + VIBRATION

1. PRESS THE MODE BUTTON BRIEFLY TO SEE A FLAG ICON ON THE DISPLAY WHICH INDICATES THAT YOU ARE IN PIN SEEKER MODE.
2. TARGET AN OBJECT BEHIND THE FLAG. PRESS AND HOLD THE POWER BUTTON WHILE SLOWLY SWEEPING OVER THE FLAG..
3. THE RANGEFINDER WILL LOCK ONTO THE NEAREST TARGET (I,E, THE FLAG) AND DISPLAY THE DISTANCE.



USE **PIN SEEKER MODE** TO FIND THE CLOSEST VERTICAL OBJECT SUCH AS THE DISTANCE TO A FLAGSTICK ON A GREEN WITH WOODS IN THE BACKGROUND; AS WELL AS WHEN MEASURING OVERLAPPING TARGETS.

NOTE: IT IS IMPORTANT NOT TO PAN TOO FAR BECAUSE THE RANGEFINDER MAY "LOCK" ONTO AN OBJECT IN THE CLOSEST DISTANCE THAT IS NOT YOUR INTENDED TARGET.

MODE: SLOPE + VIBRATION

1. SLIDE THE SLOPE SWITCH ON AND YOU WILL SEE THE ANGLE SYMBOL AND THE FLAG SYMBOL ON THE SCREEN AS AN INDICATOR.
2. PRESS THE POWER BUTTON AND AIM AT THE TARGET WHOSE DISTANCE YOU WANT TO CALCULATE.
3. NEXT TO THE YD SYMBOL WILL BE THE DISTANCE IN YARDS. THE ANGLE OF THE SLOPE WILL APPEAR. THE WORD "ACTUAL" WILL BE THE SLOPE CORRECTED.



USE **SLOPE MODE** TO OBTAIN THE DISTANCE TO THE CLOSEST OBJECT. THIS MODE IS ALSO KNOWN AS THE "CLOSEST DISTANCE OBJECT PRIORITY FUNCTION".

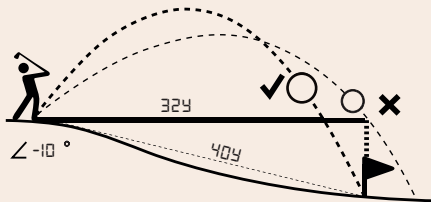
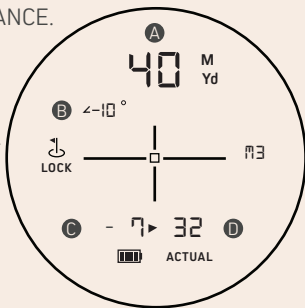
NOTE: THE SLOPE FACEPLATE MUST BE PULLED OUT INTO POSITION TO USE THIS MODE. WHEN MEASURING BE SURE TO HAVE NO OTHER OBJECT BETWEEN YOU AND YOUR TARGET.

MODE: SLOPE + PIN SEEKER

A) THE DISTANCE SHOWN IN THE LARGE FONT SIZE WILL BE THE FULL DISTANCE.

C) THE DISTANCE SHOWN, LOWER LEFT CORNER, IS THE UP/DOWN (+/-) SLOPE CORRECTED DISTANCE.

D) THE DISTANCE SHOWN, LOWER RIGHT CORNER, IS THE CALCULATED ACTUAL DISTANCE.



A) FULL DISTANCE

B) ANGLE

C) SLOPE UP/DOWNHILL INDICATOR (+/-)

D) SLOPE CORRECTED ACTUAL DISTANCE

MAINTENANCE

1. REMOVE DUST OR DIRT ON THE LENS SURFACE USING A SOFT, OIL FREE CLOTH BEFORE STORING THE RANGEFINDER.
2. REMOVE SMUDGES OR FINGERPRINTS BY GENTLY RUBBING WITH A SOFT GLASS CLEANING CLOTH OR A HIGH-QUALITY, OIL-FREE TISSUE.
3. IF WATER VAPOR ENTERS THE UNIT PLACE IT IN DIRECT SUNLIGHT FOR TWO TO THREE HOURS. DO NOT TURN ON.
4. USE LENS CLEANERS DESIGNED FOR USE WITH PHOTOGRAPHIC EQUIPMENT OR ISOPROPYL ALCOHOL TO WIPE THE LENSES. ALWAYS APPLY CLEANING FLUID TO THE CLEANING CLOTH FIRST. DO NOT POUR ANY LIQUIDS ONTO THE LENS
5. WHEN STORING THE RANGEFINDER FOR PERIODS LONGER THAN 30 DAYS, REMOVE THE BATTERY FIRST TO AVOID CORROSION.
6. ALWAYS STORE THE RANGEFINDER AT ROOM TEMPERATURE OR IN A CONTROLLED AND DRY AREA WITH LOW HUMIDITY. NEVER KEEP IN A VERY HOT NOR VERY COLD ATMOSPHERE.

TROUBLESHOOT

NO DISPLAY

1. REINSERT THE BATTERY AND DOUBLE CHECK THE POLARITY (+/-)
2. CLEAN THE BATTERY CONTACTS
3. MAKE SURE THE BATTERY IS NOT DRAINED
4. PRESS THE POWER BUTTON FIRMLY
5. TRY ANOTHER BATTERY

FADING DISPLAY

1. BE SURE THE RANGEFINDER AND ITS CASE ARE COMPLETELY DRY
2. PLACE IT UNDER DIRECT SUNLIGHT FOR 3-4 HOURS

CANNOT MEASURE

1. BE SURE THE DEVICE IS POWERED (NOTHING BLOCKING LENSES)
2. MAKE SURE YOU ARE NOT MEASURING BEYOND MAXIMUM DISTANCE
3. THE TARGET MUST BE FURTHER AWAY THAN 15 METERS/16 YARDS
4. PRESS THE POWER BUTTON BRIEFLY IN NORMAL MODE

DOES NOT MEASURE SLOPE

1. AIM CROSS-HAIRS AT THE POINT YOU WISH TO MEASURE SLOPE
2. THE CROSS HAIRS SHOULD BE LEVEL WITH THE GROUND

SAFETY

TO AVOID INJURY, FOLLOW THESE GUIDELINES

- 1. KEEP AWAY FROM CHILDREN AND EXTREME TEMPERATURES**
- 2. DO NOT POWER ON THE RANGEFINDER WHILE LOOKING INTO THE THE OBJECTIVE LENS OR LIGHT-RECEIVING APERTURE**
- 3. DO NOT AIM AT THE EYES OF PEOPLE, ANIMALS OR THE SUN**
- 4. DO NOT TOUCH THE SURFACE OF THE COATED LENS (LENS CLOTH ONLY)**
- 5. DO NOT DISASSEMBLE (YOU WILL BE BREAKING THE WARRANTY)**
- 6. DO NOT EXPOSE TO ANY LIQUID (RANGEFINDER NOT WATERPROOF)**
- 7. DO NOT DRIVE AND USE RANGEFINDER SIMULTANEOUSLY**

FRANÇAIS

INSCRIPTION + GARANTIE

ALLEZ SUR [FR.TECTECTEC.COM/GARANTIE](https://fr.tectectec.com/garantie) POUR VALIDER VOTRE GARANTIE DE 2 ANS ET ADHÉRER À CE SERVICE GRATUIT.

LES SERVICES SUIVANTS SONT INCLUS :

- + 30 JOURS SATISFAIT OU REMBOURSÉ
- + 2 ANS DE GARANTIE
- + ADHÉSION EN TANT QUE MEMBRE TECTECTEC!
- + RÉDUCTIONS EXCLUSIVES
- + ACCÈS AU PRÉ-LANCEMENT DES NOUVEAUX PRODUITS
- + ONLY WHAT YOU NEED

CONTENU DE LA BOITE

- + TÉLÉMÈTRE
- + BATTERIE CR2-3V
- + HOUSSE RIGIDE
- + MARQUEUR DE BALLE
- + CLIP CEINTURE EN MÉTAL
- + MANUEL D'UTILISATION

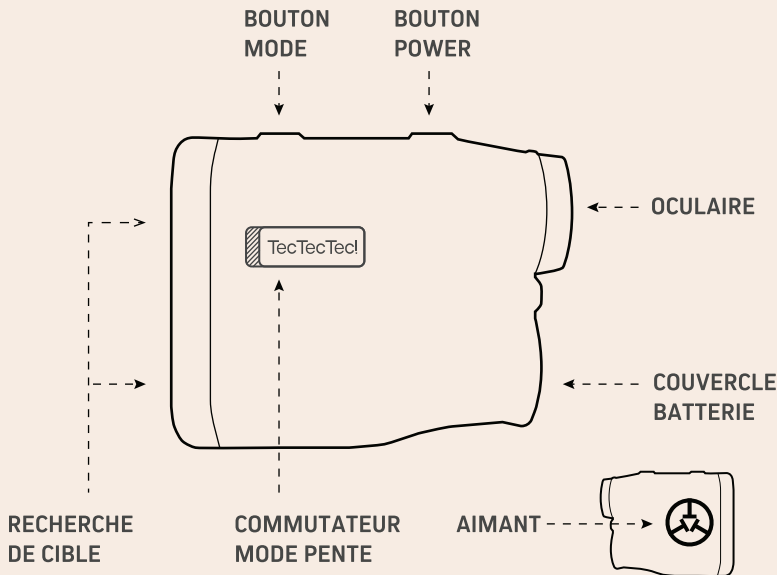
FONCTIONS

- + AIMANT
- + CLIP CEINTURE EN MÉTAL
- + COMMUTATEUR DE PENTE VISIBLE
- + PRÉCISION +/- 1 YARD
- + RAPIDE ET SIMPLE D'UTILISATION
- + COMPACT ET LÉGER
- + CONCEPTION ERGONOMIQUE
- + ARRÊT AUTOMATIQUE
- + LASER INVISIBLE
- + DIOPTRIE REGLABLE (OCULAIRE)
- + CONFORME À LA RÈGLE 14-3 DES TOURNOIS DE L'USGA

SPECS

- + LENTILLE OBJECTIF _____ 20MM
- + GROSSISSEMENT _____ 6X
- + CHAMP DE VISION _____ 7°
- + PUPILLE DE SORTIE _____ 3.5MM
- + PLAGE DIOPTRIQUE _____ ±5
- + TEMP. D'UTILISATION _____ -20 TO 50°C
- + PRÉCISION _____ ±1 M (Y)
- + TYPE DE BATTERIE _____ CR2-3V
- + COMPTEUR DE BATTERIE _____ 
- + VIBRATION _____ YES
- + VERROUILLAGE DRAPEAU _____ YES
- + POIDS (SANS BATTERIE) _____ 118G
- + DIMENSIONS _____ 92.7×40×77.7MM

COMPOSANTS OPERATIONNELS



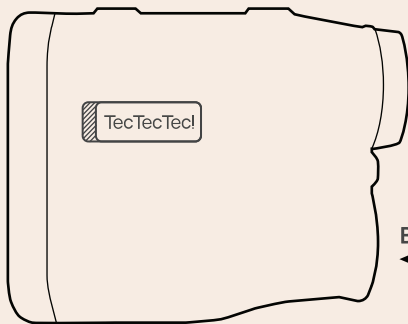
UNITES+POWER + BATTERIE

CHANGER L'UNITÉ DE MESURE

PRESSEZ ET MAINTENEZ (3 SECONDES)
(MÈTRES OU YARDS)

POWER

ON - PRESSEZ LE BOUTON
OFF - AUTO (30 SECONDES)



BATTERIE

1. TOURNEZ LE RABAT
POUR OUVRIR



2. INSÉREZ
LA BATTERIE

3. TOURNEZ LE RABAT
POUR FERMER

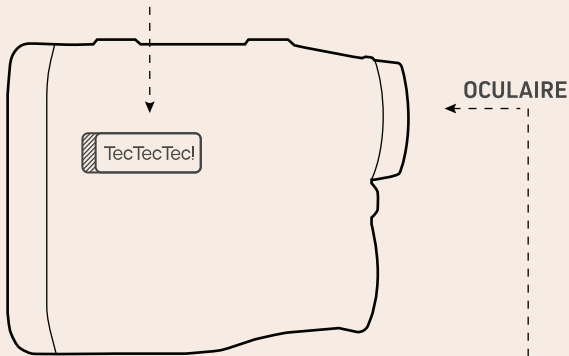


PENTE + FOCUS

PENTE

ON - GLISSEZ LE BOUTON VERS LA DROITE (INDICATEUR JAUNE)

OFF - GLISSEZ LE BOUTON VERS LA GAUCHE (MODE TOURNOIS)

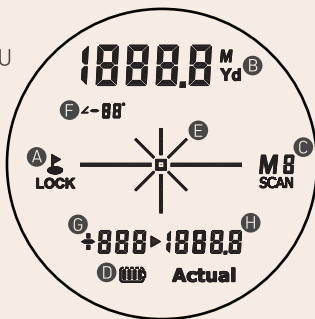


1. REGARDEZ À TRAVERS L'OCULAIRE
2. TOURNÉZ L'OCULAIRE JUSQU'À CE QUE L'IMAGE SOIT NETTE

FONCTIONS ECRAN LCD

INDEX

- A. INDICATEUR RECHERCHE DRAPEAU
- B. DISTANCE (MÈTRES / YARDS)
- C. MODE (M1/M2/M3)
- D. NIVEAU DE BATTERIE
- E. VISEUR
- F. INDICATEUR D'ANGLE
- G. INDICATEUR DE DÉNIVELÉ
- H. DISTANCE CORRIGÉE

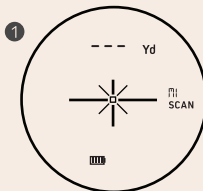


LE TÉLÉMÈTRE **KLYR** UTILISE DES FAISCEAUX SANS DANGER POUR LES YEUX ET MESURE LA DISTANCE D'OBJETS SITUÉS JUSQU'À 800 MÈTRES, EN MESURANT LE TEMPS QUE MET L'IMPULSION LASER À SE RÉFLÉCHIR SUR LA CIBLE ET À REVENIR.

LE TÉLÉMÈTRE NE PEUT PAS MESURER DE DISTANCE À TRAVERS UNE VITRE OU AUTRE MATERIAUX.

MODE: NORMAL

1. VISEZ UN OBJET DONT VOUS VOULEZ CALCULER LA DISTANCE.



2. APPUYEZ UNE FOIS SUR LE BOUTON POWER TOUT EN VISANT UNE CIBLE. APRÈS AVOIR PRIS UNE MESURE, APPUYEZ À NOUVEAU SUR LE BOUTON POWER POUR TROUVER LA DISTANCE D'UNE NOUVELLE CIBLE.



LE **MODE NORMAL** VOUS AIDERA À TROUVER RAPIDEMENT LA DISTANCE EXACTE. UTILISEZ LE MODE NORMAL LORSQUE VOUS MESUREZ LA DISTANCE D'UNE ZONE OU D'UN DRAPEAU CLAIREMENT DÉFINI SUR UN ARRIÈRE-PLAN SIMPLE SITUÉ À MOINS DE 150 MÈTRES.

REMARQUE: LES MODE NORMAL ET SCAN N'AFFICHENT PAS L'ICÔNE DRAPEAU (QUI INDIQUE L'UTILISATION DU MODE RECHERCHE DRAPEAU).

MODE: SCAN

1. MAINTENEZ LE BOUTON D'ALIMENTATION APPUYÉ PENDANT 8 SECONDES. EN MÊME TEMPS, BALAYEZ LE TÉLÉMÈTRE D'OBJET EN OBJET.



2. L'ÉCRAN AFFICHERA LA MESURE EN CONTINU. APPUYEZ À NOUVEAU SUR LE BOUTON POWER POUR TROUVER LA DISTANCE DE LA NOUVELLE CIBLE.



UTILISEZ LE MODE "SCAN" EN MODE "NORMAL" EN MAINTENANT LE BOUTON POWER ENFONCÉ LORSQUE VOUS DÉTERMINEZ LA DISTANCE DES DANGERS ET LORSQUE VOUS Y SOUHAITEZ AVOIR UNE VISION GLOBALE DE PLUSIEURS DISTANCES SUR LE PARCOURS. UTILISEZ LE MODE SCAN LORSQU'IL Y A DU VENT ET POUR LES CIBLES ENTOURÉES D'OBJETS EN ARRIÈRE-PLAN. LE MOT "SCAN" APPARAÎT.


MODE: CIBLE + VIBRATION

1. APPUYEZ SUR LE BOUTON MODE BRIÈVEMENT POUR VOIR UNE ICONE DRAPEAU ET m^2 QUI INDIQUE QUE VOUS ÊTES EN MODE RECHERCHE DRAPEAU.
2. CIBLEZ UN OBJET DERRIÈRE LE DRAPEAU. MAINTENEZ LE BOUTON POWER ENFONCÉ TOUT EN BALAYANT DOUCEMENT DE PART ET D'AUTRE DU DRAPEAU.
3. LE TÉLÉMÈTRE SE VERROUILLE SUR LA CIBLE LA PLUS PROCHE (LE DRAPEAU) ET AFFICHE LA DISTANCE.



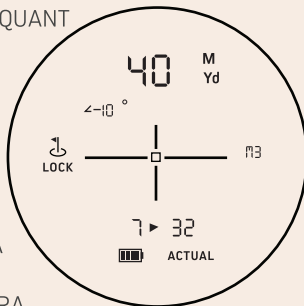
UTILISEZ LE MODE "PIN SEEKER" (POUR TROUVER L'OBJET VERTICAL LE PLUS PROCHE) POUR MESURER LA DISTANCE À UN DRAPEAU SUR UN GREEN AVEC DES ARBRES EN ARRIÈRE-PLAN, AINSI QUE POUR MESURER DES CIBLES QUI SE CHEVAUCHENT. IL EST ÉGALEMENT BON DE L'UTILISER PAR TEMPS VENTEUX. LA FONCTION DE VERROUILLAGE VOUS PERMET D'EFFECTUER VOTRE TIR EN TOUTE CONFIANCE.

MODE: PENTE + VIBRATION

1. FAITES GLISSER LE COMMUTATEUR DE PENTE ET VOUS VERREZ  À L'ÉCRAN INDICANT QUE LE MODE PENTE EST ACTIVÉ.

2. APPUYEZ SUR LE BOUTON POWER ET VISEZ LA CIBLE DONT VOUS VOULEZ CALCULER LA DISTANCE.

3. L'ANGLE DE LA PENTE APPARAÎTRA À CÔTÉ DU SYMBOLE ANGLE. LA DISTANCE CORRIGÉE S'AFFICHERA DESSUS DU MOT "ACTUAL".



UTILISEZ LE "MODE PENTE" POUR DÉTERMINER LA DISTANCE DE L'OBJET LE PLUS PROCHE. CE MODE EST ÉGALEMENT CONNU SOUS LE NOM DE "FONCTION DE PRIORITÉ AUX OBJETS LES PLUS PROCHES".

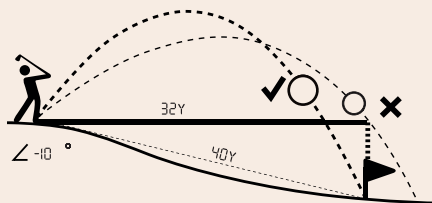
NOTE: LORS DE LA MESURE, VEILLEZ À CE QU'AUCUN AUTRE OBJET NE SE TROUVE ENTRE VOUS ET VOTRE CIBLE.

MODE: PENTE + DRAPEAU

A) LA DISTANCE AFFICHÉE EN GRANDE TAILLE DE POLICE SERA LA DISTANCE TOTALE.

C) LA DISTANCE INDIQUÉE EN BAS À GAUCHE, SOUS LA CIBLE EST LE DÉNIVELÉ DE LA PENTE ASCENDANTE OU DESCENDANTE (+/-).

D) LA DISTANCE INDIQUÉE EN BAS À DROITE SOUS LA CIBLE AU-DESSUS DU MOT "ACTUAL" EST LA DISTANCE CORRIGÉE.



- A) DISTANCE RÉELLE
- B) ANGLE
- C) DÉNIVELÉ DE PENTE ASCENDANTE/DESCENDANTE
- D) DISTANCE CORRIGÉE

ENTRETIEN

1. RETIREZ LA POUSSIÈRE OU LA SALETÉ DE LA SURFACE DE L'OBJECTIF À L'AIDE D'UNE BROSSE DOUCE ET NON GRASSE AVANT DE RANGER LE TÉLÉMÈTRE DANS SON ÉTUI DE TRANSPORT.
2. ENLEVEZ LES TACHES OU LES EMPREINTES DIGITALES EN FROTTANT DOUCEMENT AVEC UN CHIFFON DOUX POUR LE NETTOYAGE DES VITRES.
3. SI DE LA VAPEUR D'EAU RENTRE DANS L'APPAREIL, PLACEZ-LE À LA LUMIÈRE DIRECTE DU SOLEIL PENDANT DEUX À TROIS HEURES. NE PAS METTRE EN MARCHÉ.
4. UTILISEZ DES NETTOYANTS ADAPTÉS POUR L'OBJECTIF OU DE L'ALCOOL ISOPROPYLIQUE POUR ESSUYER LES LENTILLES. COMMENCEZ TOUJOURS PAR APPLIQUER LE LIQUIDE DE NETTOYAGE SUR LE CHIFFON DE NETTOYAGE. NE VERSEZ PAS DE LIQUIDE SUR LES LENTILLES.
5. LORSQUE VOUS NE L'UTILISEZ PAS PENDANT PLUS DE 30 JOURS RETIREZ LA BATTERIE POUR ÉVITER TOUTE CORROSION.
6. STOCKEZ TOUJOURS LE TÉLÉMÈTRE À TEMPÉRATURE AMBIANTE OU À TEMPÉRATURE CONTRÔLÉE DANS UN ENDROIT SEC ET PEU HUMIDE. NE LE CONSERVEZ JAMAIS DANS UN ENDROIT TRÈS CHAUD OU TRÈS FROID, COMME L'INTÉRIEUR D'UNE VOITURE.

DÉPANNAGE

AUCUN AFFICHAGE

1. REMETTEZ LA BATTERIE EN PLACE ET VÉRIFIEZ LA POLARITÉ (+/-)
2. NETTOYEZ LES POINTS DE CONTACT DE LA BATTERIE.
3. ASSUREZ-VOUS QUE LA BATTERIE N'EST PAS DÉCHARGÉE
4. APPUYEZ FERMEMENT SUR LE BOUTON POWER.
5. ESSAYEZ AVEC UNE AUTRE BATTERIE/PILE

AFFICHAGE FAIBLE

1. ASSUREZ VOUS QUE TOUT SOIT SEC.
2. LE METTRE SOUS LE SOLEIL DIRECT 3-4 HEURES.

NE PEUT PAS MESURER

1. VOIR SI L'APPAREIL EST ALLUMÉ ET QUE RIEN NE BLOQUE LES LENTILLES
2. NE PAS MESURER AU DELA DE LA DISTANCE MAXIMALE
3. LA CIBLE DOIT ÊTRE PLUS ÉLOIGNÉ QUE 15 MÈTRES (16 YARDS)
4. APPUYEZ SUR LE BOUTON POWER BRIÈVEMENT EN MODE NORMAL

NE MESURE PAS DE PENTE

POINTEZ LE POINTEUR HORIZONTAL SUR LE POINT À PARTIR DUQUEL VOUS SOUHAITEZ MESURER LA PENTE.

SECURITE

POUR EVITER LES BLESSURES SUIVEZ CES INSTRUCTIONS

- 1. TENIR À L'ECART DES ENFANTS ET TEMPÉRATURES EXTRÊMES**
- 2. NE PAS ACTIVER LE TÉLÉMÈTRE TOUT EN REGARDANT DANS L'OBJECTIF OU DANS L'OUVERTURE DE LA RÉCEPTION DE LA LUMIÈRE**
- 3. NE PAS VISER LES YEUX DES PERSONNES, DES ANIMAUX, OU LE SOLEIL**
- 4. NE PAS TOUCHER LA PARTIE DE LA LENTILLE TRAITÉE, LA NETTOYER UNIQUEMENT AVEC UN CHIFFON POUR LENTILLE**
- 5. NE PAS DÉSASSEMBLER, CELA ANNULE LA GARANTIE**
- 6. NE PAS IMMERGER OU METTRE EN CONTACT AVEC DE L'EAU OU DES LIQUIDES, N'EST PAS ÉTANCHE**
- 7. NE PAS METTRE SUR UNE SURFACE INSTABLE POUR ÉVITER LES CHUTES ET COLLISIONS**



TecTecTec!

ONLY WHAT YOU NEED

REDUCE
REUSE
RECYCLE



DESIGNED WITH LOVE